

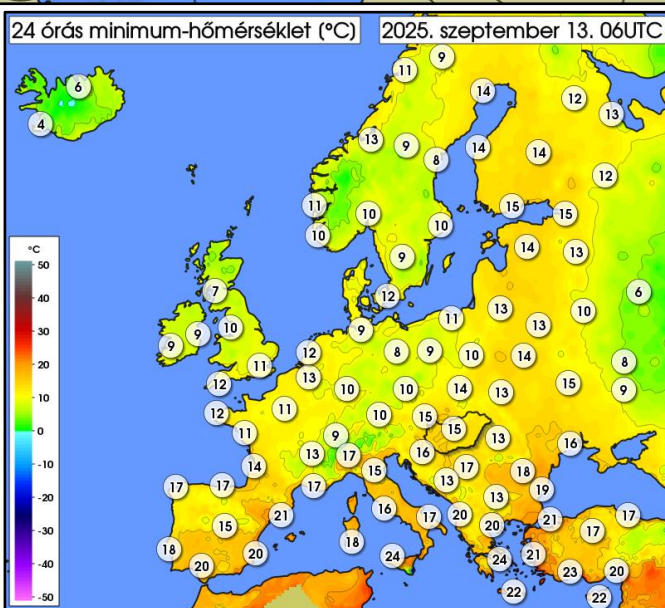
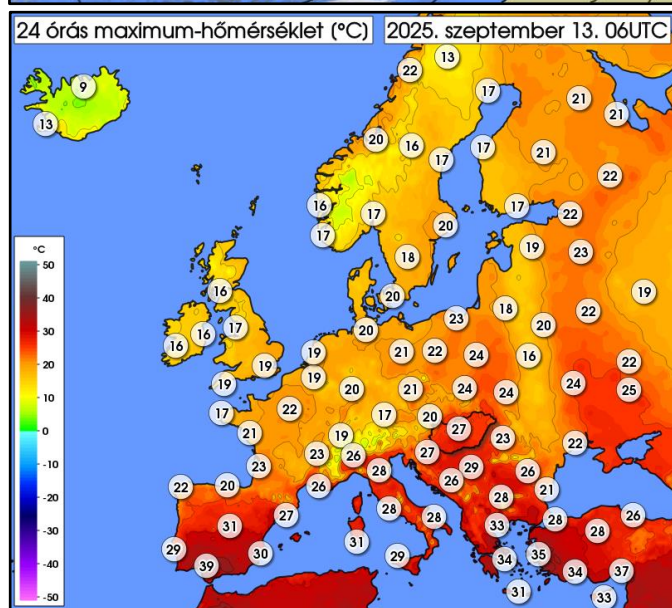
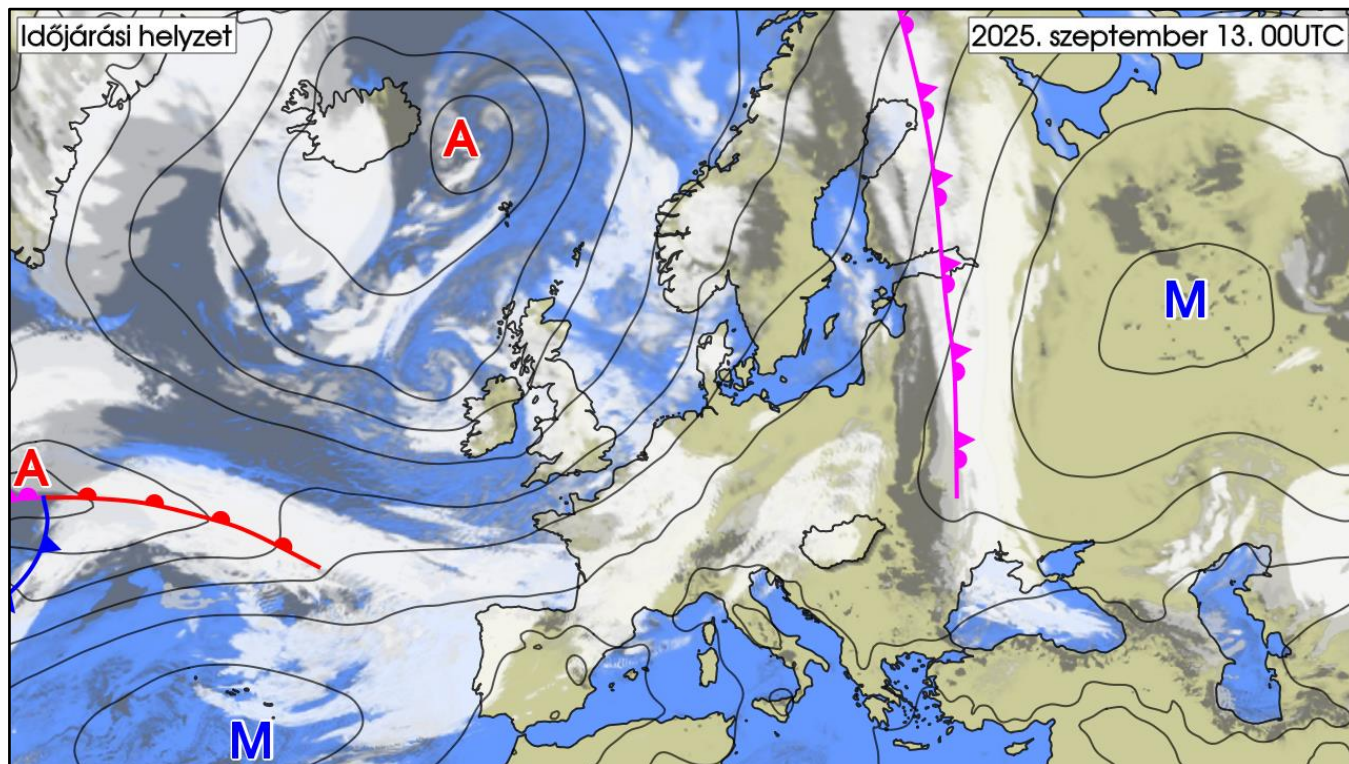
# IDŐJÁRÁSI NAPIJELENTÉS

138. évfolyam 256. szám

Budapest

2025. szeptember 13. szombat

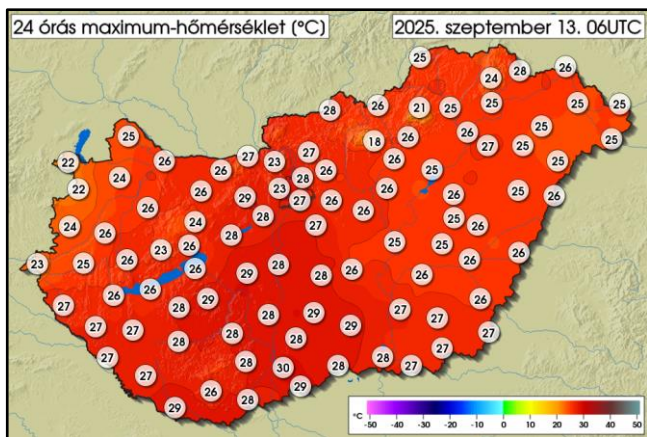
## AZ IDŐJÁRÁSI HELYZET EURÓPÁBAN



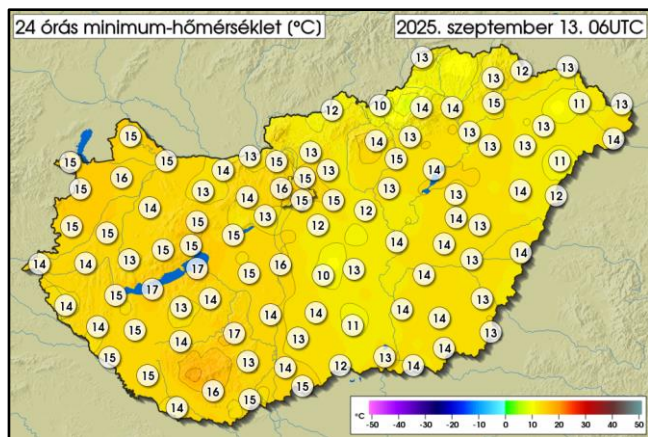
A kontinens keleti és délnyugati régióiban száraz idő jellemző, ugyanis e tájakon anticiklonális hatások érvényesülnek. Észak- és Közép-Európában azonban nedvesebb a levegő, melyben többféle záporok alakulnak ki. A legmagasabb - 40, 50 mm fölötti - csapadékösszeget Norvégia és Románia déli részén mérik, de még a Skandináv-félszigettől a Baltikumon át egészen Ukrajnáig, Romániáig húzódó front mentén is előfordulnak 10-20 mm közötti csapadékösszegek. A kontinens nagy részén 20 fok körüli maximumok jellemzők, sőt néhol a Kelet-európai-síkságon már fagypont alatti minimumokat is mérnek. Azonban a Mediterráneumban még mindig nyárias az idő, általában 25 és 30 fok közé emelkedik a hőmérséklet, de Spanyolország déli részén néhol 39 fokig forrósodott a levegő. Hazánkban ma még folytatódik az átlagosnál melegebb idő, azonban vasárnap hidegfront érkezik, ami sokfelé okoz esőt, záport, de zivatarok is kialakulhatnak.

# MAGYARORSZÁG IDŐJÁRÁSA

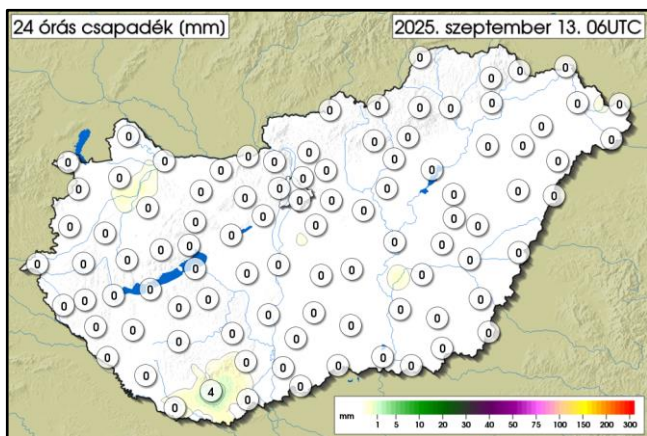
Az adatok a kiadás napján 06UTC-kor zárulnak és az előző 24 óras szélsőértékeket tartalmazzák



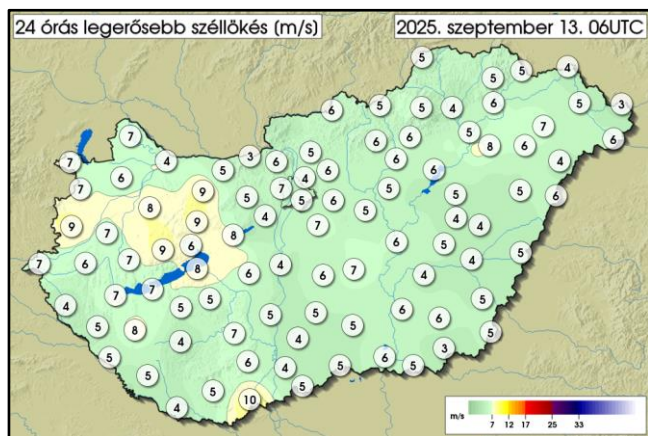
	MIN	MAX
09. 12.	<b>17,6 °C</b> Kékestető	<b>30,1 °C</b> Baja Csillagvizsgáló
REKORD	<b>6,4 °C</b> Kékestető 1972	<b>35,1 °C</b> Budapest 1947



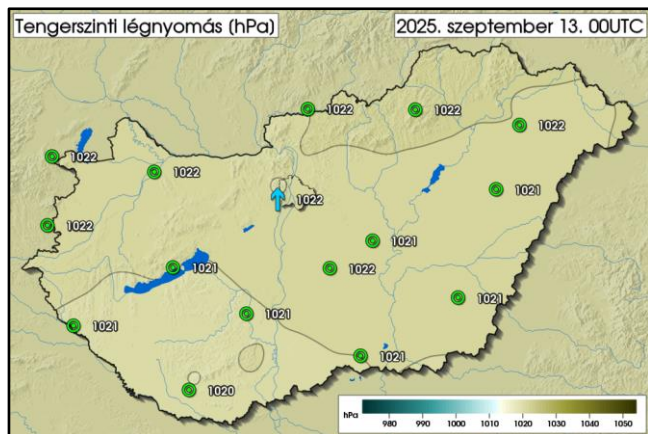
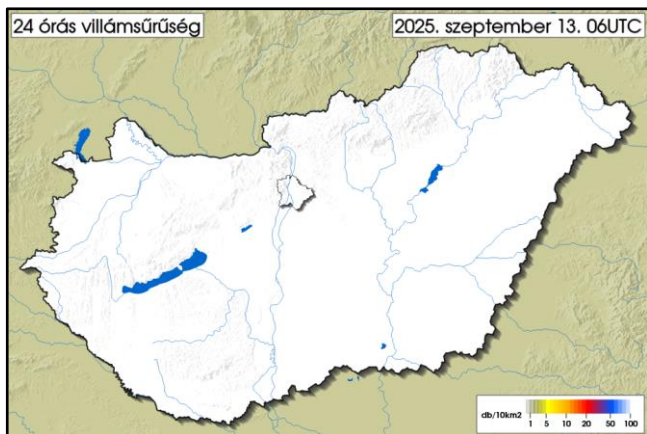
	MIN	MAX
09. 12.	<b>8,5 °C</b> Lénárdaróc	<b>19,2 °C</b> Balatonszemes platform
REKORD	<b>0,0 °C</b> Debrecen 1911	<b>21,8 °C</b> Budapest 2023



	MAX
09. 12.	<b>3,6 mm</b> Pogány repülőtér
REKORD	<b>80,0 mm</b> Budapest 2014



	MAX
09. 12.	<b>13,1 m/s</b> Szigliget platform
REKORD	<b>27,7 m/s</b> Kab-hegy 2012



## AZ ELŐZŐ NAP IDŐJÁRÁSÁRÓL RÖVIDEN:

Pénteken a hajnalra képződött köd a keleti tájakon is feloszlott, a rétegfelhőzet pedig - helyenként lassan - felszakadozott. A legtöbb helyen sok napsütésben volt részünk a képződő gomolyfelhők mellett, de az északnyugati tájakon időszakosan jobban megnövekedett a felhőzet. Zápor csupán elvétve alakult ki a Dunántúlon. A hőmérséklet csúcsértéke 22 és 30 fok között alakult, a felhősebb északnyugati határnál mértük az alacsonyabb értékeket. Este fokozatosan kiderült az ég, de még néhol a Dunántúlon előfordultak gomolyfelhős tájak, ahol gyenge zápor is kialakult, majd éjjel nyugat felől megnövekedett a fátyolfelhőzet. A minimum-hőmérséklet általában 10 és 18 fok között alakult, néhol az északkeleti völgyekben ennél hűvösebb is volt. Az elmúlt 24 órában a lehullott csapadék mennyisége csapadéknym és 4 mm között változott.

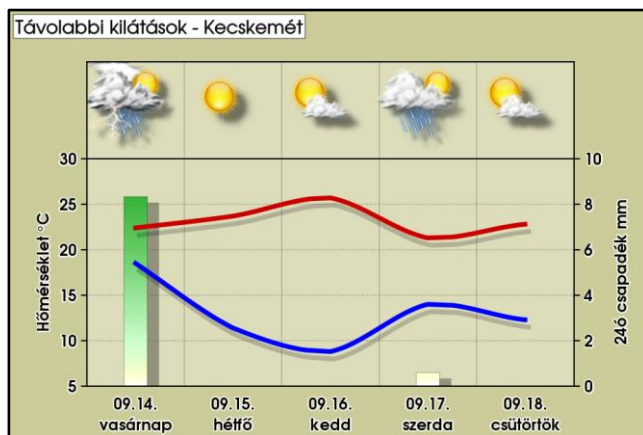
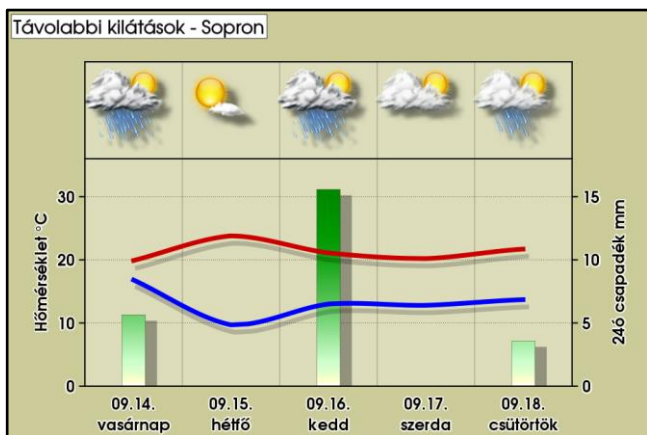
## VÁRHATÓ IDŐJÁRÁS AZ ORSZÁG TERÜLETÉN MÁSNAP ESTIG:

Ma a fátyol- és gomolyfelhők mellett általában sok napsütés várható, csak kevés helyen - főként északnyugaton, nyugaton - alakulhat ki zápor, zivataroknak kicsi az esélye. Estétől nyugat felől fokozatosan beborul az ég, csak vasárnap délután kezdhet el nyugat felől szakadozni a felhőzet. A frontális csapadékköze az éjszaka második felében éri el hazánkat, nyugatról kelet felé haladva sokféle okozót, záport, sőt zivatarok is kialakulhatnak. Vasárnap a front előtt a délies, míg mögötte az északnyugati, nyugati forduló szelet kísérhetik helyenként erős, zivatarok környezetében akár viharos lökések.



## TÁVOLABBI KILÁTÁSOK:

Hétfőn keleten számíthatunk több felhőre, másutt napos, gyengén felhős idő lesz a jellemző. Kedden egy hidegfront vonul át az országon ami felhősödést, szórványos záport, zivatar okoz. Ezt követően változóan felhős idő várható helyenként csapadékkal, kissé visszaeső hőmérséklettel.



AZ ELMÚLT 24 ÓRA ADATAI (2025.09.13. 06UTC-ig)

Állomás	Csapadék [mm]	Max. hőm. [°C]	Min. hőm. [°C]	Max. szélsebesség [m/s]	Állomás	Csapadék [mm]	Max. hőm. [°C]	Min. hőm. [°C]	Max. szélsebesség [m/s]
Jobaháza	0,0	24,0	15,5	6,3	Penc	0,0	26,8	12,8	5,3
Győr	0,0	26,1	15,1	4,3	Sülysáp	0,0	25,7	14,8	5,9
Mosonmagyaróvár	0,0	24,5	14,8	6,6	Tápiószele	0,0	26,4	12,2	5,0
Pér	0,0	26,3	14,2	6,3	Tésa	0,0	27,1	12,7	3,6
Sopron	0,1	21,8	15,3	7,2	Baja	0,0	30,1	14,3	4,4
Sopronhorpács	0,0	22,2	15,0	6,9	Fülöpháza	0,0	28,4	10,2	5,7
Káld	0,0	25,9	15,4	6,6	Kecskemét	0,0	25,9	13,2	6,7
Szentgotthárd	0,0	23,0	14,2	6,7	Kelebia	0,0	28,0	12,2	4,5
Szombathely	0,0	23,9	15,0	8,7	Kiskunhalas	0,0	28,6	13,4	4,6
Vasvár	0,0	24,3	14,3	6,8	Kiskunmajsa	0,0	28,6	11,4	4,8
Iklódbördöce	0,0	26,9	13,6	3,7	Tass	0,0	28,1	14,3	5,1
Keszthely	0,0	26,1	15,9	6,3	Szécsény	0,0	27,5	11,8	6,1
Nagykanizsa	0,0	27,1	13,8	4,6	Zabar	0,1	25,9	9,8	5,2
Sármellék	0,0	26,4	15,0	7,1	Eger	0,0	26,3	13,4	6,3
Nagykutas	0,0	25,1	14,4	5,8	Kékestető	0,0	17,6	13,6	5,9
Kab-hegy	0,0	23,4	14,7	9,3	Kompolt	0,0	25,8	14,5	6,2
Pápa	0,0	26,0	14,1	8,4	Poroszló	0,0	25,3	13,5	5,6
Sütemeg	0,0	26,4	13,3	6,8	Jászapáti	0,0	25,8	13,3	5,1
Szentkirályszabadja	0,0	26,3	15,0	6,0	Kunmadaras	0,0	26,3	13,2	4,5
Tés	0,0	24,2	15,1	8,8	Szolnok	0,0	25,4	13,7	6,1
Csurgó	0,0	27,2	14,5	5,1	Túrkeve	0,0	25,1	14,0	5,2
Fonyód	0,0	26,1	17,0	7,3	Pitvaros	0,0	27,1	14,3	3,4
Homokszentgyörgy	0,0	27,1	14,6	5,2	Szeged	0,0	27,5	13,4	6,0
Kaposvár	0,0	28,0	14,2	3,6	Szentes	0,0	27,2	14,0	5,6
Nemeskisfalud	0,0	27,4	14,6	7,8	Hidasnémeti	0,0	24,7	12,5	5,7
Siófok	0,0	26,1	17,0	8,4	Jószaő	0,0	24,7	13,2	4,6
Tata	0,0	25,9	13,6	4,7	Miskolc	0,0	25,3	13,6	4,4
Tát	0,0	27,4	13,2	2,5	Sátoraljaújhely	0,0	27,5	12,4	5,4
Vérteskethely	0,0	26,3	13,3	8,9	Tarcal	0,0	24,8	14,8	6,2
Agárd	0,0	27,3	15,1	3,5	Csenger	0,0	24,7	13,7	5,5
Felcsút	0,0	28,5	14,2	4,9	Milota	0,0	25,0	12,7	3,0
Martonvásár	0,0	28,0	13,4	3,8	Napkor	0,0	24,8	12,7	6,7
Sárbogárd	0,0	29,2	14,5	6,0	Nyírlugos	0,0	24,8	10,9	4,1
Székesfehérvár	0,0	28,1	15,2	7,9	Újféhértó	0,0	25,3	12,8	6,3
Bátaapáti	0,0	27,9	13,4	6,1	Vásárosnamény	0,0	25,4	11,1	5,1
Iregszemcse	0,0	28,7	14,0	5,4	Záhony	0,0	26,0	13,1	3,9
Paks	0,0	28,4	14,1	4,8	Bagamér	0,0	25,6	12,0	5,5
Tevel	0,0	27,8	16,5	6,8	Debrecen	0,0	25,2	13,9	4,6
Pécs Árpádtető	0,2	24,9	17,1	-	Folyás	0,0	26,7	13,2	7,7
Pécs Pogány	3,6	26,4	15,5	5,4	Körösszakál	0,0	25,8	13,7	4,8
Sellye	0,0	28,8	13,5	3,8	Szerep	0,0	25,9	13,0	3,6
Aszód	0,0	26,4	12,9	5,5	Békéscsaba	0,0	26,0	13,1	5,0
Bp, János-hegy	0,0	23,0	16,0	7,4	Körösladány	0,0	25,5	13,0	4,0
Bp, Lőrinc	0,0	27,0	15,3	5,0	Lókösháza	0,0	26,6	13,4	5,3
Bp, Újpest	0,0	28,4	14,8	4,2	Orosháza	0,0	27,0	13,9	6,0
Kakucs	0,0	27,3	12,4	6,5	Szarvas	0,0	25,7	14,0	4,4