

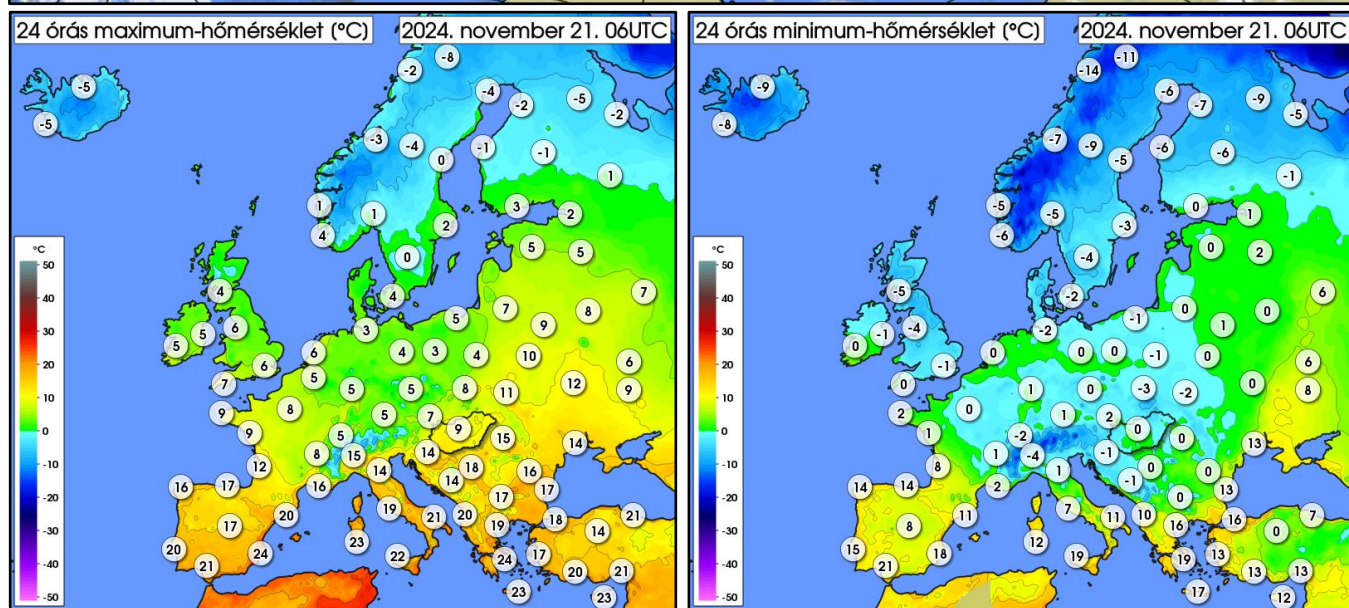
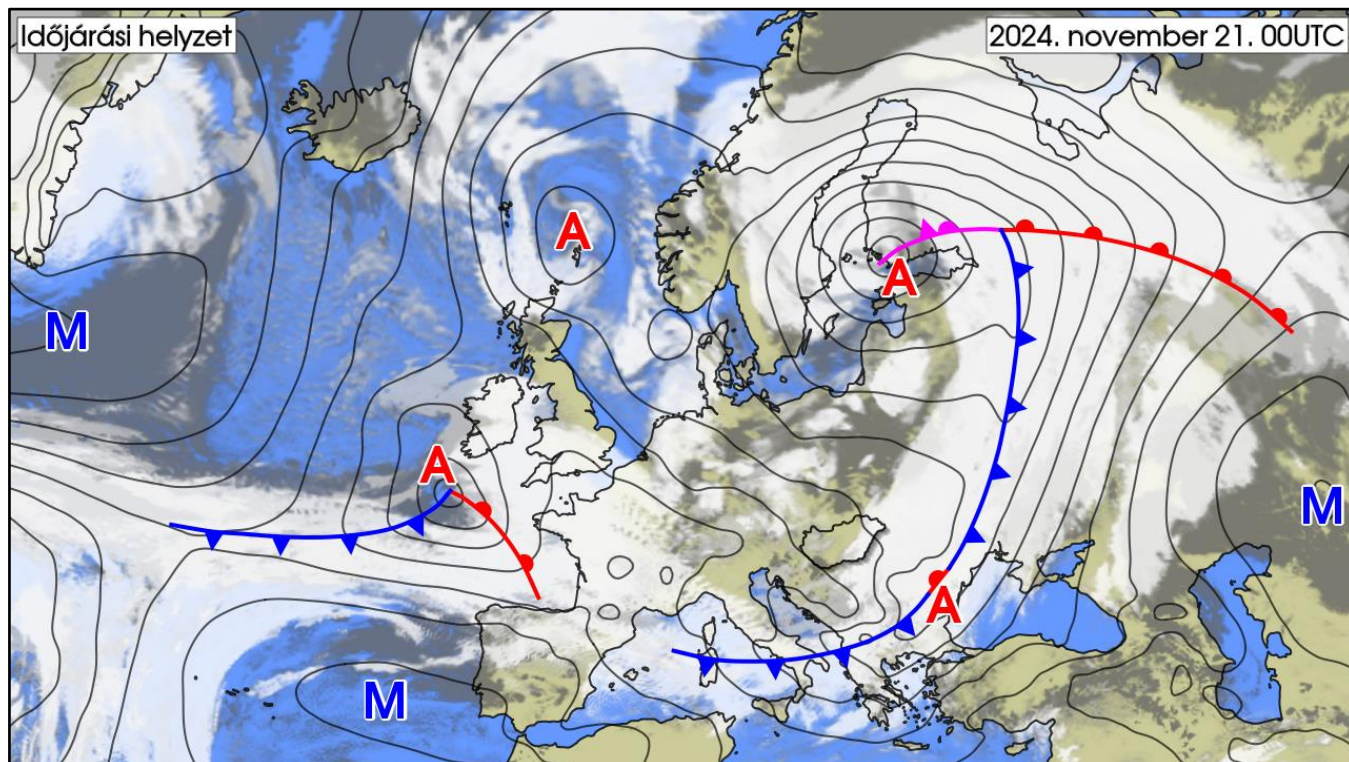
# IDŐJÁRÁSI NAPIJELENTÉS

137. évfolyam 326. szám

Budapest

2024. november 21. csütörtök

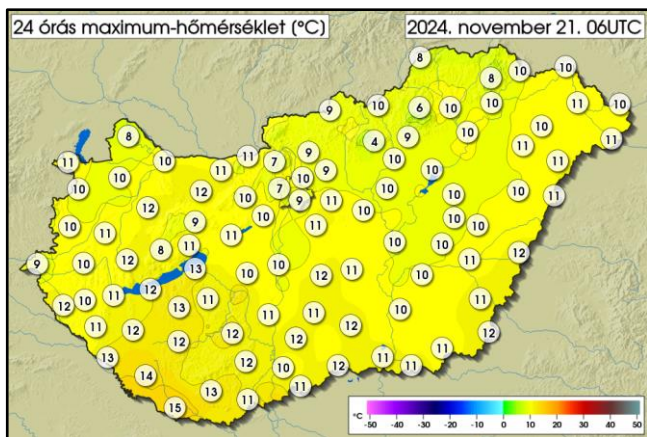
## AZ IDŐJÁRÁSI HELYZET EURÓPÁBAN



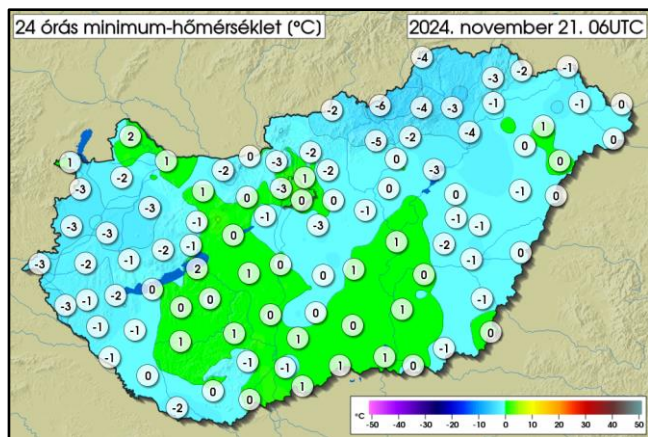
Ciklon örvénylik Észak-Európa felett, amelynek hosszan elnyúló frontrendszere Kelet-Európán át egészen a Balkán-félsziget és Olaszország déli részéig elér. A front környezetében sokfelé hullott kiadós mennyiségű eső az elmúlt 24 órában, a Balkán-félszigeten zivatarok is előfordultak. Sőt, a Vizcayai-öböl partján fekvő San Sebastiánban 125 mm-t regisztráltak. A front mögött a hideg, sarkvidéki eredetű levegő elárasztotta kontinensünk nagy részét. A Kárpát-medence fölé újabb ciklon érkezik, többfelé várható csapadék, a hó mellett délen havas eső, eső is.

# MAGYARORSZÁG IDŐJÁRÁSA

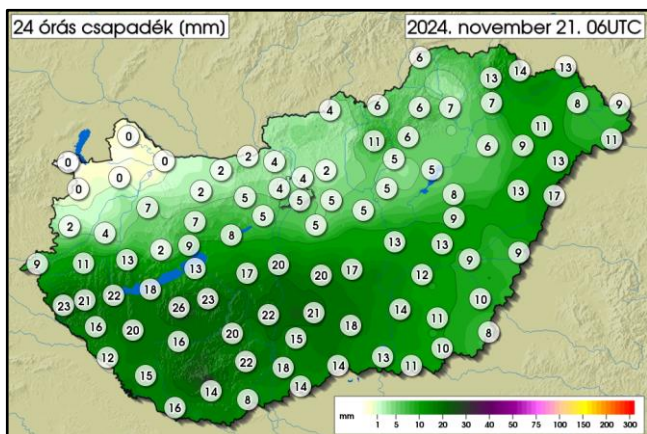
Az adatok a kiadás napján 06UTC-kor zárulnak és az előző 24 órás szélsőértékeket tartalmazzák



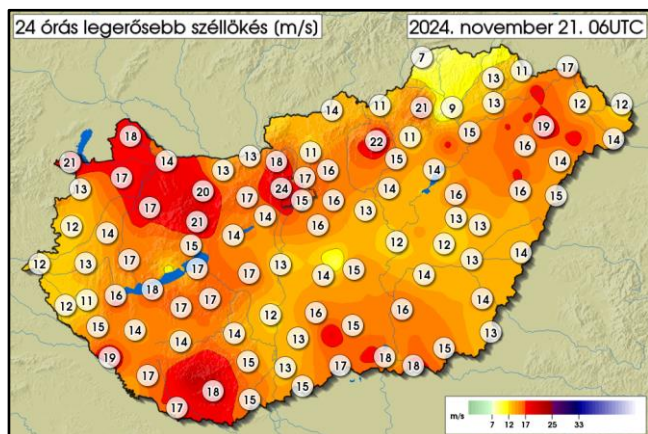
	MIN	MAX
11. 20.	<b>3,9 °C</b> Kékestető	<b>14,8 °C</b> Sellye
REKORD	<b>-7,8 °C</b> Kékestető 1993	<b>20,1 °C</b> Orosháza 1926



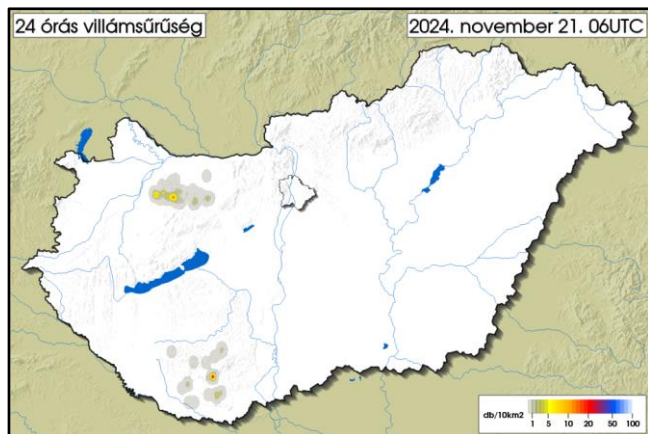
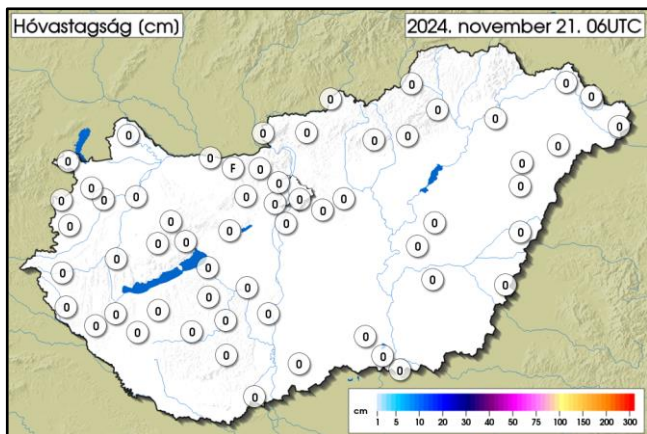
	MIN	MAX
11. 20.	<b>-6,0 °C</b> Zabar	<b>2,2 °C</b> Kincsesbánya Rákhegy
REKORD	<b>-15,7 °C</b> Borsodnádásd 1993	<b>11,7 °C</b> Orosháza 1926



	MAX
11. 20.	<b>33,7 mm</b> Pécs Egyetem
REKORD	<b>80,0 mm</b> Bakonybél 1939



	MAX
11. 20.	<b>23,7 m/s</b> Budapest János-hegy
REKORD	<b>37,2 m/s</b> Dobogókő 1973

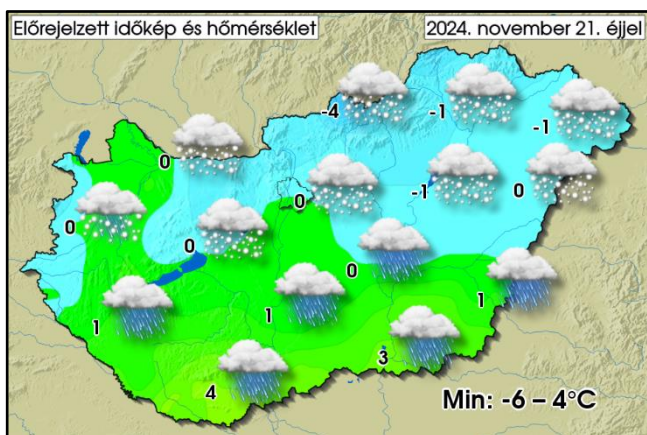


## AZ ELŐZŐ NAP IDŐJÁRÁSÁRÓL RÖVIDEN:

Szerdán jellemzően borult volt az ég, majd késő délután észak felől elkezdett szakadozni, csökkenni a felhőzet. Hidegfront hatására országszerte esett az eső, néhány zivatar is előfordult. A délies szél egyre nagyobb területen északnyugatra fordult, többfelé megerősödött, időszakosan viharos szellőkések is voltak. Késő délutántól kezdett elveszíteni erejéből a szél. A legmagasabb hőmérséklet 8 és 15 fok között alakult. Éjszaka többfelé kiderült az ég, de a Dunántúlon és északkeleten felhősebb maradt az idő, az előbbi területen néhány hózápor is kialakult. Hajnalra -6 és +2 fok közé csökkent a hőmérséklet. Az elmúlt 24 órában lehullott csapadék mennyisége általában csapadékyom és 15 mm között alakult, de a déli, délnyugati tájakon helyenként 20 mm-t meghaladó mennyiség is előfordult, sőt Pécsen 35 mm-t regisztráltak.

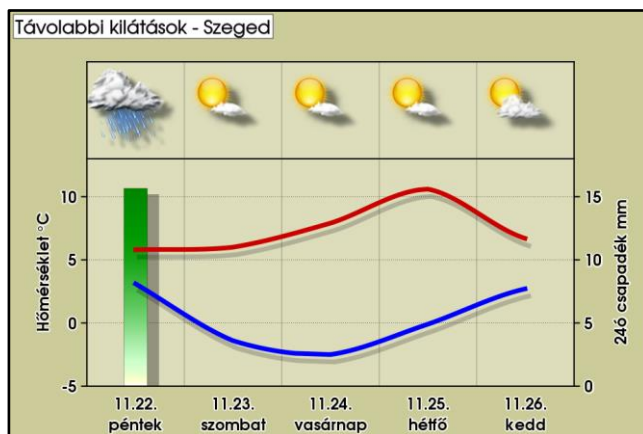
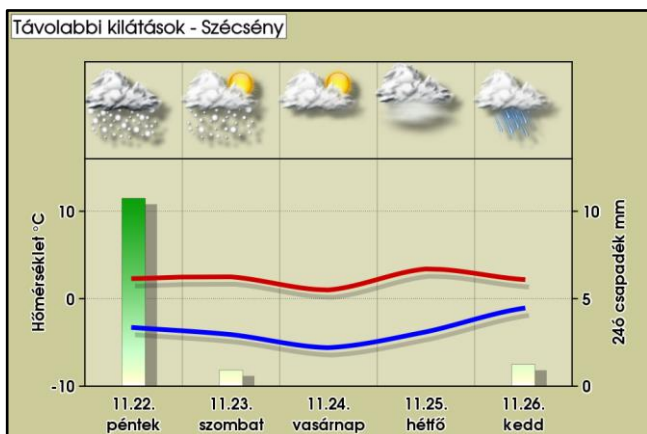
## VÁRHATÓ IDŐJÁRÁS AZ ORSZÁG TERÜLETÉN MÁSNAP ESTIG:

Ma változóan felhős lesz az ég, az ország döntő részén többórás napsütés várható, majd délutántól nyugat felől megnövekszik, megvastagszik a felhőzet, éjszaka már általában borult idő lesz. Estétől nyugat felől egyre nagyobb területen fordulhat elő vegyes halmazállapotú csapadék, majd hajnaltól északnyugat felől csökkenni kezd a csapadékhajlam. Az északi országrészben inkább nagy mennyiségű vizes, tapadó óra, délebbre egyre inkább havas esőre, esőre lehet számítani. Pénteken a déli óráktól északnyugat felől gyorsan szakadozik, csökken a felhőzet. A csapadékvonala délkelet felé halad, főként az Északi-középhegységben és északkeleten lehet még hó. Az ország északkeleti felén ismét nagy területen lesz erős, helyenként viharos az északnyugati, nyugati szél, majd átmeneti csillapodást követően estétől a délre forduló szél támad fel egyre többfelé, és főként Békésben és Csongrádban viharos sőt, erősen viharos szellőkések is lehetnek. Az éjszaka egyre nagyobb területen északnyugatra forduló szélből is nagy területen lehetnek pénteken erős lökések.



## TÁVOLABBI KILÁTÁSOK:

A legtöbb helyen kevés lesz a felhő, alapvetően napos idő várható. Északkeleten lehetnek tartósabban felhős vagy borult területek. Szombaton kialakulhatnak helyenként hózáporok, majd csökken a csapadék esélye. Kedden egy közelgő hidegfront miatt lehet több felhő, és nagyobb valószínűséggel alakulhat ki eső. A hóval borított részeken erős éjszakai fagyra, és fagypont körüli maximumra számíthatunk, másutt enyhül az idő.



AZ ELMÚLT 24 ÓRA ADATAI (2024.11.21. 06UTC-ig)

Állomás	Csapadék [mm]	Max. hőm. [°C]	Min. hőm. [°C]	Max. szélsebesség [m/s]	Állomás	Csapadék [mm]	Max. hőm. [°C]	Min. hőm. [°C]	Max. szélsebesség [m/s]
Jobaháza	0,3	10,3	-2,0	17,2	Penc	-	9,0	-2,3	11,4
Győr	0,3	10,3	0,9	14,4	Sülysáp	4,9	10,9	-0,2	15,5
Mosonmagyaróvár	0,2	8,3	1,9	17,6	Tápiószéle	5,0	10,1	-1,4	13,2
Pér	1,8	11,4	0,5	19,0	Tésa	3,1	10,4	-1,4	12,3
Sopron	0,0	10,9	1,0	20,9	Baja	17,9	10,1	-0,9	12,7
Sopronhorpács	0,0	10,0	-2,6	13,0	Fülöpháza	20,1	11,6	0,0	14,1
Káld	4,2	10,9	-2,5	14,1	Kecskemét	17,1	10,9	0,5	15,2
Szentgotthárd	8,5	9,1	-2,6	12,1	Kelebia	14,2	11,5	0,6	16,6
Szombathely	2,2	10,2	-2,6	12,4	Kiskunhalas	19,9	10,7	0,6	18,4
Vasvár	9,5	10,3	-1,3	-	Kiskunmajsa	18,1	11,6	0,4	15,1
Iklódbördöce	22,7	12,0	-2,5	12,2	Tass	14,1	9,8	0,1	12,8
Keszthely	19,6	10,4	-1,0	13,6	Szécsény	3,7	9,3	-1,6	13,5
Nagykanizsa	16,3	11,1	-1,4	14,6	Zabar	5,5	9,7	-6,0	11,4
Sármellék	22,4	11,1	-2,0	15,8	Eger	6,3	8,8	-1,7	11,3
Nagykutas	10,9	10,0	-2,0	13,1	Kékestető	10,9	3,9	-5,0	21,5
Kab-hegy	2,1	7,5	-2,2	-	Kompolt	5,4	9,6	-0,3	15,2
Pápa	6,7	11,8	-3,1	17,4	Poroszló	5,2	9,8	-2,6	14,0
Sütemeg	12,5	11,6	-0,8	16,5	Jászapáti	5,0	9,7	-0,3	14,0
Szentkirályszabadja	9,4	11,2	-0,7	15,1	Kunmadaras	8,0	9,7	-0,4	16,3
Tés	7,1	9,2	-0,7	21,4	Szolnok	12,5	9,8	1,2	11,7
Csurgó	11,9	12,6	-0,8	18,6	Túrkeve	12,8	10,0	-2,1	12,3
Fonyód	17,6	12,0	0,2	17,8	Pitvaros	10,2	10,5	-0,5	15,3
Homokszentgyörgy	15,2	14,0	0,0	16,6	Szeged	13,3	11,4	0,8	18,1
Kaposvár	16,4	12,1	1,3	13,7	Szentes	14,2	10,2	0,5	16,1
Nemeskisfalud	20,2	12,1	-0,5	14,1	Hidasnémeti	6,7	8,9	-3,3	10,0
Siófok	12,8	13,1	2,0	16,5	Jósuaő	6,0	8,2	-3,7	7,4
Tata	2,4	10,8	-1,8	12,7	Miskolc	6,7	10,4	-3,3	8,7
Tát	2,0	10,9	0,0	13,2	Sátoraljaújhely	13,6	10,0	-1,6	11,2
Vérteskethely	2,2	11,5	0,6	19,7	Tarcal	6,6	9,7	-1,0	12,7
Agárd	8,2	10,8	0,0	15,3	Csenger	11,0	11,1	-0,3	14,1
Felcsút	5,3	9,6	0,1	16,7	Milota	8,6	10,2	-0,4	12,1
Martonvásár	5,2	10,4	-1,2	14,0	Napkor	11,3	10,3	0,7	18,9
Sárbogárd	16,7	9,6	0,8	16,9	Nyírlugos	12,6	11,3	0,4	13,9
Székesfehérvár	8,3	10,7	0,4	14,0	Újféhértó	9,3	10,5	-0,4	15,6
Bátaapáti	22,2	11,6	-1,1	14,7	Vásárosnamény	7,9	10,6	-0,9	12,4
Iregszemcse	23,4	11,4	-0,1	17,3	Záhony	12,7	9,9	-1,3	16,7
Paks	21,9	10,6	-0,3	12,1	Bagamér	16,6	11,2	-0,4	14,5
Tevel	20,4	12,4	0,7	13,8	Debrecen	12,5	10,1	-0,9	16,1
Pécs Árpádtető	18,5	11,1	-0,3	-	Folyás	-	-	-	-
Pécs Pogány	13,7	13,1	-0,2	18,1	Körösszakál	8,7	11,5	-0,1	13,9
Sellye	16,4	14,8	-1,5	16,6	Szerep	-	10,1	-0,7	13,2
Aszód	2,0	9,0	-1,5	15,8	Békéscsaba	10,1	11,3	-0,6	14,2
Bp, János-hegy	4,3	7,3	-2,5	23,7	Körösladány	8,7	10,6	-0,8	13,2
Bp, Lőrinc	4,9	9,2	0,4	15,2	Lókösháza	8,0	12,1	0,4	12,9
Bp, Újpest	3,6	10,2	1,1	16,5	Orosháza	10,7	-	-	-
Kakucs	4,9	10,8	-2,5	15,5	Szarvas	12,4	10,1	0,4	13,7